

Comprendre les plans de coupe

PLAN DE COUPE

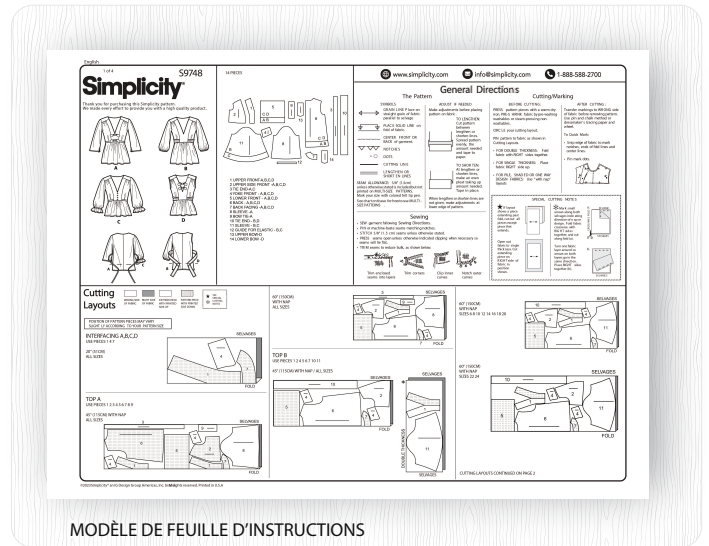
Ouvrez la pochette du patron et retirez la feuille d'instructions. Sur la première page vous trouverez une variété de diagrammes ou plans de coupe. Pour localiser celui qui vous convient, cherchez ces trois points.

- Le modèle que vous allez faire.
- La largeur du tissu égale à la largeur de votre tissu.
- Votre taille de patron.

Une fois vous trouvez le plan de coupe correct, entourez-le pour le trouver facilement au fur et à mesure que vous allez et revenez des instructions au tissu.

LÉGENDE DES CROQUIS DU PLAN DE COUPE

ENDROIT DU PATRON	ENVERS DU PATRON	ENDROIT DU TISSU	ENVERS DU TISSU



MODÈLE DE FEUILLE D'INSTRUCTIONS

PLIER LE TISSU

Remarquez soigneusement comment le tissu est plié dans le plan de coupe choisi. La façon plus fréquente de plier le tissu pour couper est la pliure dans la longueur, mais comme les plans du patron sont dessinés pour utiliser le tissu de la forme plus efficace, ce n'est pas la seule façon. Pour une explication détaillée de tous les plans que vous pouvez trouver, reportez-vous aux Sortes de plans de coupe.

Bien que le tissu puisse être plié endroit contre endroit ou envers contre envers, la plupart de couturiers préfèrent le plier endroit contre endroit parce qu'il est plus facile de reporter les marques du patron sur le tissu, les coutures du milieu coïncident automatiquement et sont prêtes à être cousues une fois on enlève

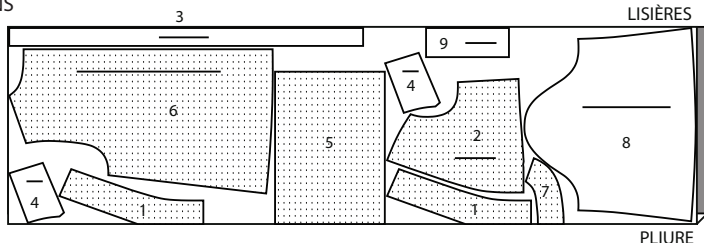
le papier du patron. Pour plus d'information sur la pliure du tissu, reportez-vous aux Plans de coupe spéciaux.

DISPOSER LES PIÈCES DE PATRON

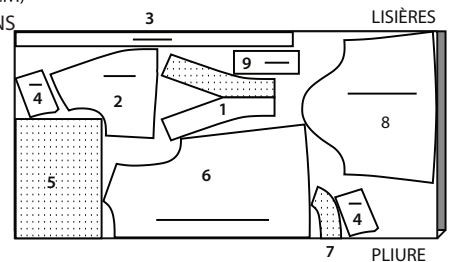
Pour vous assurer de ne perdre aucune information importante au fur et à mesure que vous disposez et coupez vos pièces du patron, avant de commencer regardez soigneusement la feuille d'instructions. Commencez sur le coin supérieur gauche en lisant chaque section complètement et continuez de gauche à droite. Cela peut être trop évident pour le mentionner, mais vous seriez surpris de savoir combien de personnes restent évasives à la compréhension des instructions. Assurez-vous d'avoir toutes les pièces du patron nécessaires pour votre modèle.

Vous les trouverez énumérées au début de chaque plan de coupe du modèle. Avant de disposer le patron, c'est une bonne idée de presser les pièces à sec en utilisant un fer tiède pour le défroisser. Cela vous assurera que les pièces du vêtement soient précises en taille et forme. Le plan de coupe ne vous montre que la façon de plier le tissu mais également où placer les pièces du patron. Regardez soigneusement vos plans de coupe au cas où il y a des notes spéciales et soyez attentif des légendes des croquis qui vous montrent comment disposer le patron (reportez-vous à la Légende des croquis du plan de coupe). Si votre patron comprend d'entoilages ou de doublures, ces plans de coupe sont généralement groupés pour les dispositions du tissu pour chaque modèle.

45" (115CM)
AVEC SENS
TOUTES
LES
TAILLES



60" (150CM)
AVEC SENS
TOUTES
LES
TAILLES



ASTUCE

Si votre tissu a des imprimés audacieux ou s'il faut les raccorder, il est plus facile de plier le tissu envers contre envers de façon que vous regardiez facilement le dessin lorsque vous épinglez et coupez.

sortes de disposition du tissu



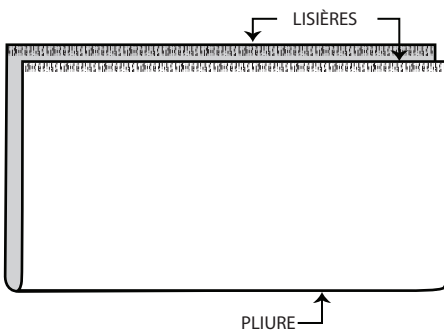
ENDROIT
DU TISSU



ENVERS
DU TISSU

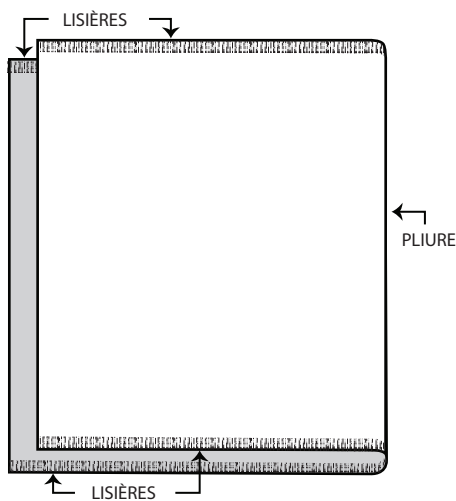
PLIURE DANS LA LONGUEUR

La façon la plus courante de plier le tissu pour la coupe est en deux dans la longueur, en raccordant les bords de la lisière.



PLIURE EN TRAVERS

Utilisé uniquement pour les tissus sans sens ou sans motif ayant un sens.



NOTE

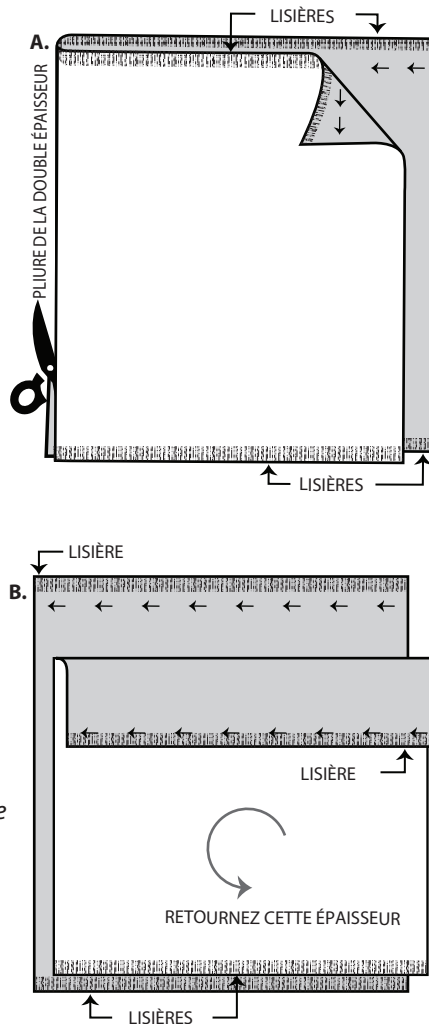
La disposition de votre patron sera plus précise si vous épinglez les lisières sur place. Ceci empêchera que le tissu se déplace lorsque vous épinglez et coupez. Selon la façon dont votre tissu est plié, épinglez les deux lisières ensemble ou épinglez une lisière sur place sur la longueur du tissu.

DOUBLE ÉPAISSEUR

Cette « pliure » est utilisée pour les tissus avec sens, tels que le velours ou le velours côtelé et pour les tissus à motif ayant un sens. Le tissu est plié en deux le long du fil de trame, et puis coupé le long de la pliure (A). Ensuite, l'épaisseur supérieure est retournée de sorte que le sens se dirige dans la même direction sur les deux épaisseurs (B).

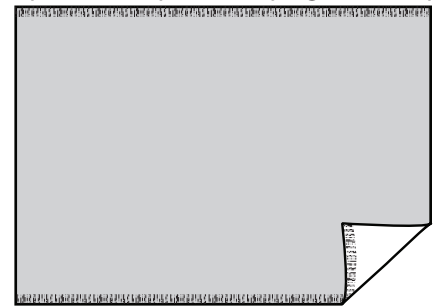
ASTUCE

Marquez des petites flèches le long des deux lisières en indiquant la direction du sens ou du motif.



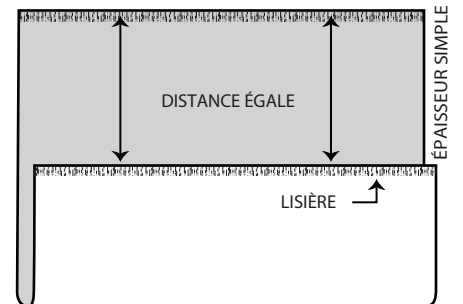
ÉPAISSEUR SIMPLE

Le tissu est placé avec l'endroit vers le haut, généralement pour les tissus épais avec sens parce que les épaisseurs peuvent se déplacer lors que vous épinglez et coupez.



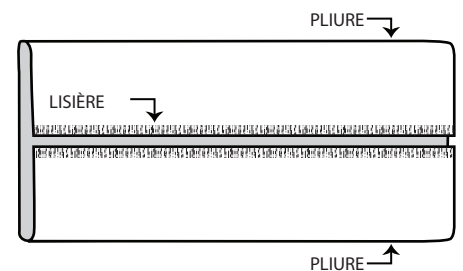
COMBINAISON DE PLIURE DANS LA LONGUEUR ET D'ÉPAISSEUR SIMPLE

Le tissu est plié le long du fil de chaîne de façon que les lisières sont parallèles l'une de l'autre mais ne se correspondent pas.





DEUX PLIURES DANS LA LONGUEUR

Le tissu est plié de façon que les lisières se rejoignent au niveau du milieu.



plan de coupe suite

LÉGENDE DES CROQUIS DU PLAN DE COUPE

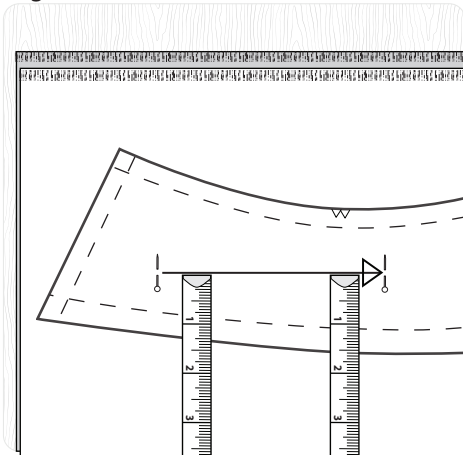
			
ENDROIT DU PATRON	ENVERS DU PATRON	ENDROIT DU TISSU	ENVERS DU TISSU

ÉTAPE 1

D'abord placez les pièces plus grandes, en commençant avec ceux qui doivent être placés sur la pliure du tissu.

ÉTAPE 2

Placez toutes les autres pièces du patron de sorte que la flèche du droit fil soit parallèle aux lisières ou à la pliure dans la longueur. Pour vous assurer que chaque pièce soit parallèle, mesurez depuis chaque pointe de la marque du droit fil jusqu'à la lisière ou la pliure. Les deux mesures doivent être égales, si elles ne coïncident pas, déplacez un peu la pièce du patron pour qu'elles soient égales.



ÉTAPE 3

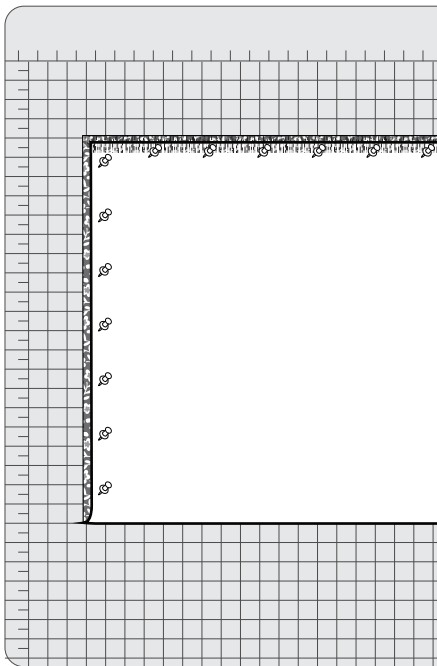
Une fois qu'une pièce du patron soit correctement placée, épinglez-la sur place sur chaque extrémité du fil de trame, comme illustré ci-dessus, de façon qu'elle ne se déplace pas.

NOTE

Pendant que vous travaillez, ne laissez pas le tissu accrocher sur le bord de la table ou il peut s'étendre et perdre sa forme. Plutôt, enroulez lâchement l'excès de tissu et laissez-le sur le bout de la table. Déroulez-le lorsque vous travaillez.

UTILISER UNE PLANCHE DE DÉCOUPE

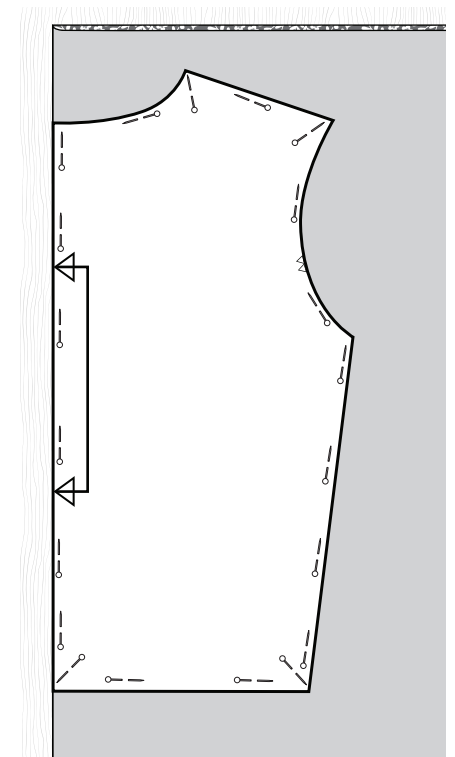
À mesure que vos compétences se développent, vous aimerez investir dans une planche de découpe. Cette surface en carton résistant se déplie jusqu'à 91.5 cm x 173 cm et se plie en accordéon pour le ranger facilement. Elle est marquée avec une grille de 2.5 cm et avec des marques spéciales pour vous aider au moment de couper des cercles, des festons et des bandes en biais. Alignez les bords de la lisière avec une des lignes sur la planche. Utilisez des punaises pour fixer les lisières en place.



ÉPINGLER

Épinglez à travers toutes les épaisseurs du patron et du tissu. D'abord, positionnez la pièce du patron sur le fil, en la fixant avec des épingles sur les deux bouts de la flèche du droit fil. Ensuite, épinglez en diagonale aux coins, en lissant le patron depuis la flèche du droit fil au fur et à mesure. Puis, ajoutez des épingles autour du bord du patron. Ces épingles doivent être placées parallèles à la ligne de coupe, espacées de 5 cm à 7.5 cm. Ne laissez pas que les épingles dépassent au-delà de la ligne de coupe.

Selon la taille de votre surface de coupe, vous aimerez placer d'abord toutes les pièces du patron sur le droit fil. Une fois toutes positionnées, retournez et finissez d'épingler chaque pièce. Si votre surface de coupe est petite, travaillez en sections. Au moment d'épingler, vérifiez que les lignes de coupe ne se superposent pas, et au moins que vous suivez un plan spécial ou que votre plan requise plusieurs pliures différentes, ne coupez pas jusqu'à avoir toutes les pièces sur place. Coupez au fur et à mesure signifie que toute erreur de calcul dans votre plan sera permanente.



ASTUCE

Pour épingler plus rapidement « sans épingles », utilisez des poids pour patron ou même des boîtes du thon seront très utiles.

plan de coupe suite

PLANS DE COUPE SPÉCIAUX

Avec la plupart de tissus, vous pouvez suivre avec toute confiance les plans imprimés sur la feuille d'instructions du patron. Cependant, pour certains tissus il faut un plan de coupe spécial. Parfois les tissus doivent être posés de sorte que le dessin coïncide sur la ligne de couture ou qu'il soit bien espacé sur le corps. S'il faut un plan spécial pour votre tissu, il sera plus facile de choisir un patron simple avec un numéro limité de coutures.

SENS

Certains tissus changeront d'apparence selon qu'ils sont regardés dans un sens ou dans l'autre. Parfois la différence est évidente comme sur les dessins à motif ayant un sens, également, la différence peut être une légère variation de couleur. Regardez encore la feuille d'instructions du patron. Remarquez que les mots « avec sens » sont imprimés à côté de chaque plan de coupe du tissu. Tous les plans de coupe d'entoilage et de doublure sont sans sens.

Tissus à poil : tels que le velours, le velours de coton, les tissus duveteux et le velours côtelé. Si vous tenez le tissu

avec le sens dirigé vers le bas, il est plus lisse et la couleur plus claire. Si le sens se dirige vers le haut, la couleur est plus foncée. Pour une couleur plus profonde le sens doit se diriger vers le haut ; pour porter mieux le vêtement, le sens doit se diriger vers le bas.

TISSUS À SURFACE PELUCHEUX : tels que la flanelle grattée et la fausse fourrure. Coupez avec le sens dirigé vers le bas.

TRICOTS ET TISSUS BRILLANTS : tels que le satin et le damassé. Ces tissus reflètent la lumière selon qu'ils sont regardés dans un sens ou dans l'autre. Vous pouvez choisir un sens ou l'autre, mais assurez-vous que toutes les pièces du patron se dirigent vers le même sens.

TISSUS À CARREAUX ÉCOSSAIS ET RAYURES : pour les tissus avec une répétition irrégulière il faudra planifier l'emplacement des pièces du patron de sorte que les « barres » coïncident.

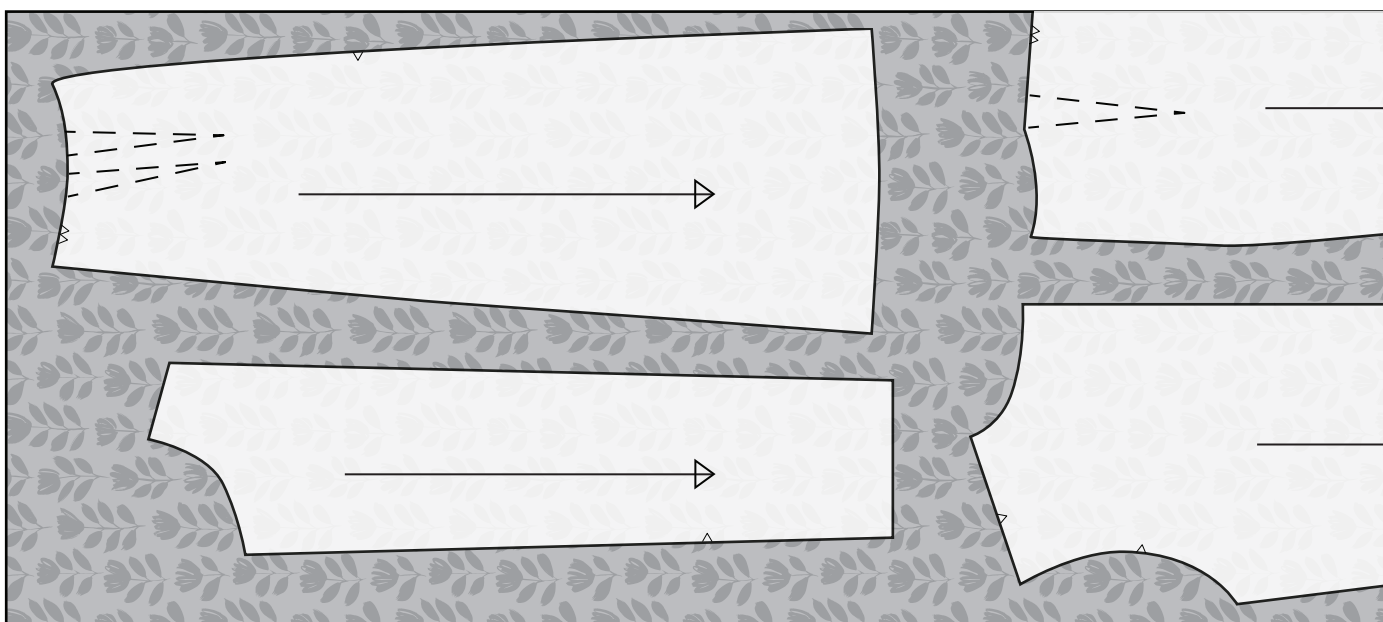
TISSUS IMPRIMÉS OU TISSÉS : avec des dessins vers un seul sens, par exemple, toutes les fleurs doivent « pousser » dans le même sens sur chaque partie du vêtement.

MOTIFS QUI DOIVENT ÊTRE RACCORDÉS

Les vêtements faites en tissus à carreaux écossais, à rayures audacieux, aux grands et moyens carreaux, à bords imprimés et à grands motifs doivent raccorder au niveau des coutures. Pour le réaliser, vous devez d'abord marquer les lignes de couture sur le papier du patron. Les lignes de couture sont à 1.5 cm de la ligne de coupe sauf indications contraires sur le papier de soie ou la feuille d'instructions. Puis, vous devez faire quelques ajustements au plan de coupe pourvu sur notre feuille d'instructions. En général, vous trouverez que c'est plus facile à travailler avec des tissus pliés à l'endroit ou sur une épaisseur simple ayant l'endroit vers le haut.

•----- NOTE -----•

Il faut du métrage extra pour pouvoir raccorder le patron, la quantité dépend de la taille du motif et de la fréquence de la répétition. Pour les petits carreaux écossais réguliers et les rayures il faut de 25 cm à 50 cm extra et pour les motifs grands réguliers il faut de 0.5 m à 1 m extra.



Les motifs imprimés ou tissés ont un patron, souvent floral, qui se dirige dans le même sens sur toutes les pièces du patron.

tableau de conversion

ÉCLAIRCISSEMENTS SUR LE TABLEAU DE CONVERSION

Le tableau ci-dessous est un guide pour calculer la quantité de tissu nécessaire au moment de choisir une largeur de tissu qui n'est pas sur la liste au dos de la pochette. Note : Les formes inusuelles de la pièce du patron, les ajustements du patron et les motifs ayant un sens peuvent affecter la quantité de tissu nécessaire.

COMMENT L'UTILISER

Un patron demande 2.10 m de tissu en 115 cm de largeur. Le tissu choisi est de 90 cm de largeur. Trouvez 2.10 m sur la colonne de 115 cm, ensuite lisez sur cette ligne jusqu'à arriver à la colonne de 90 cm. Le numéro sur cette colonne est la quantité de tissu en 90 cm à acheter : 2.65 m. Le tableau de conversion est dessiné pour calculer le métrage pour les patrons de vêtements et de travaux manuels.

Information offerte par le « Cooperative Extension Service », de l'Université Rutgers, Université d'État du New Jersey.

		LARGEURS DU TISSU																
		35"	90cm	39"	100cm	42"	107cm	45"	115cm	50"	127cm	54"	140cm	60"	150cm	66"	168cm	
MESURES DE CONVERSION	yard	mètre	yard	mètre	yard	mètre	yard	mètre	yard	mètre	yard	mètre	yard	mètre	yard	mètre	yard	mètre
		1¾	1.60	1½	1.40	1½	1.40	1¾	1.30	1¼	1.15	1⅞	1.05	1	0.95	⅞	0.80	
		2	1.85	1¾	1.60	1¾	1.60	1⅞	1.50	1½	1.40	1⅞	1.30	1¼	1.15	1⅞	1.05	
		2¼	2.10	2	1.85	2	1.85	1¾	1.60	1⅞	1.50	1½	1.50	1⅞	1.30	1¼	1.15	
		2½	2.30	2¼	2.10	2¼	2.10	2⅞	1.95	1¾	1.60	1¾	1.60	1⅞	1.50	1½	1.40	
		2⅞	2.65	2½	2.30	2½	2.30	2¼	2.10	2	1.85	1⅞	1.75	1¾	1.60	1⅞	1.50	
		3⅞	2.90	2¾	2.55	2¾	2.55	2½	2.30	2¼	2.10	2	1.85	1⅞	1.75	1¾	1.60	
		3⅞	3.10	3	2.75	2⅞	2.65	2¾	2.55	2⅞	2.20	2¼	2.10	2	1.85	1⅞	1.75	
		3¾	3.45	3¼	3.00	3⅞	2.90	2⅞	2.65	2⅞	2.40	2⅞	2.20	2¼	2.10	2⅞	1.95	
		4¼	3.90	3½	3.20	3⅞	3.10	3⅞	2.90	2¾	2.55	2⅞	2.40	2⅞	2.20	2¼	2.10	
		4½	4.15	3¾	3.45	3⅞	3.35	3⅞	3.10	3	2.75	2¾	2.55	2⅞	2.40	2½	2.30	
		4¾	4.35	4	3.70	3⅞	3.55	3⅞	3.35	3¼	3.00	2⅞	2.65	2¾	2.55	2⅞	2.40	
	5	4.60	4¼	3.90	4⅞	3.80	3⅞	3.55	3⅞	3.10	3⅞	2.90	2⅞	2.65	2¾	2.55		

termes du plan de coupe

LISIÈRE	Bords du tissu finis à la machine créés dans le procès de tissage ou de tricotage. Il peut apparaître abrégé sur les plans de coupe.
LIS	Bord de la lisière simple
LISIÈRES	Les deux bords de la lisière
PLIURE	Pliure dans la longueur créée quand le tissu est plié avec les deux bords de la lisière ensemble.
PLIURE EN TRAVERS	Créé quand le tissu est plié en largeur, en amenant les bords coupés l'un sur l'autre.
PIÈCES	Pièces du patron énumérées sur la feuille d'instructions utilisées au début des plans pour le modèle.
LARGEURS DE TISSU	Les largeurs de tissu utilisées pour les plans de coupe sont basées sur les suggestions de tissu fournis par le Styliste. Les suivants sont les largeurs de tissu plus fréquentes.
51 cm	C'est la largeur dont la plupart d'entoilages thermocollants légers sont disponibles. La largeur de l'entoilage peut varier sur la feuille d'instructions. C'est basé sur les suggestions du Styliste. Par exemple, l'entoilage en tricot est souvent donné en largeurs de 150 cm.
115 cm	Ceci indique que le plan de coupe a été créé pour des tissus en 115 cm. Si votre largeur du tissu est moins ou plus de 115 cm, vous pouvez trouver un tableau de conversion sur le dos du catalogue. Par exemple, le tissu choisi peut avoir des largeurs de 107 cm.
150 cm	Ceci indique que le plan de coupe a été créé pour des tissus en 150 cm. Si votre largeur du tissu est moins ou plus de 150 cm, vous pouvez trouver un tableau de conversion sur le dos du catalogue. Par exemple, le tissu choisi peut avoir des largeurs de 140 cm.
TAILLES	Indique les tailles pour lesquelles le plan de coupe a été créé. Cela dit, c'est bien de remarquer que la position des pièces du patron peut varier légèrement du diagramme selon votre taille du patron.
AVEC SENS	Cela veut dire que le plan a été créé pour travailler avec des tissus avec SENS. Tous les plans de coupe du tissu sur les feuilles d'instructions actuelles seront faits pour des tissus avec SENS.
SANS SENS	Cela veut dire que le plan a été créé pour travailler avec des tissus sans SENS. Tous les plans de coupe de la doublure et de l'entoilage sur les feuilles d'instructions actuelles seront faits pour des tissus sans SENS.