

Nähte



RECHTE
STOFFSEITE

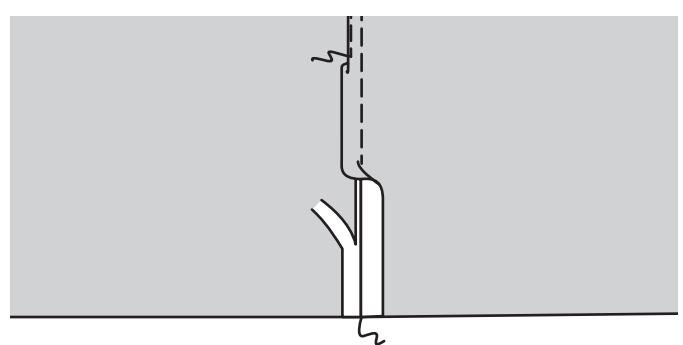


LINKE
STOFFSEITE

WIE MAN EINE KAPPNAHT MACHT

Nähen Sie die Naht links auf links und bügeln Sie sie auf eine Seite.

Schneiden Sie die untere Naht auf 3 mm zurück. Wenden Sie die obere Nahtzugabe um 6 mm und heften Sie sie über die beschnittene Kante fest. Nähen Sie die Kante dicht an der Falte ab.

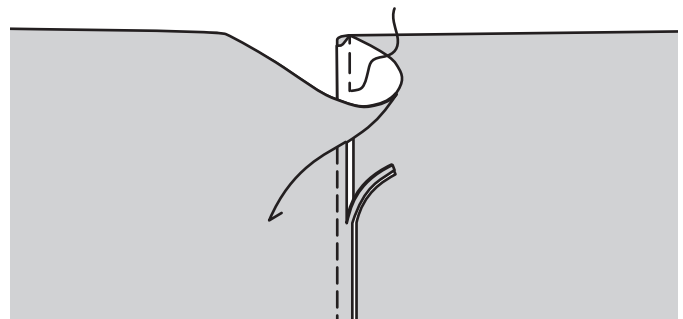


WIE MAN EINE FRANZÖSISCHE NAHT NÄHT

Um eine französische Naht zu nähen, nähen Sie die erste Naht links auf links, 1 cm von der Nahtlinie entfernt. Schneiden Sie die Nahtzugabe auf 3 mm. Falten Sie den Stoff rechts auf rechts entlang der Naht.

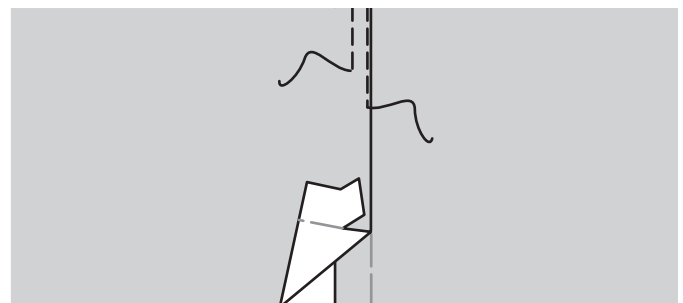
Bügeln. Nähen Sie 6 mm von der Falte entfernt und umschließen Sie die erste Naht.

Bügeln Sie die Naht flach und dann auf eine Seite.



WIE MAN EINE ÜBERLAPPENDE NAHT MACHT

Schneiden Sie die Nahtzugabe am oberen (überlappenden) Teil weg. Legen Sie die beschnittene Kante über den unteren Teil und platzieren Sie die beschnittene Kante entlang der Nahtlinie. Steppen Sie entlang der Schnittkanten. Steppen Sie 6 mm von der ersten Naht entfernt.



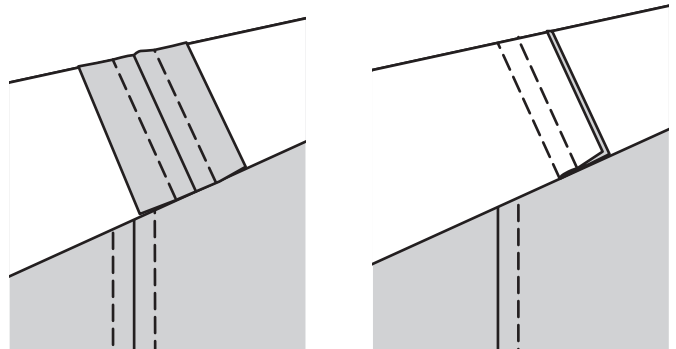
Nähte Fortsetzung

WIE MAN EINE ABGESTEPPTER NAHT NÄHT

Nähen Sie die Naht und bügeln Sie sie auf. Steppen Sie auf der Außenseite auf beiden Seiten der Naht 3mm-6mm von der Nahtlinie entfernt ab.

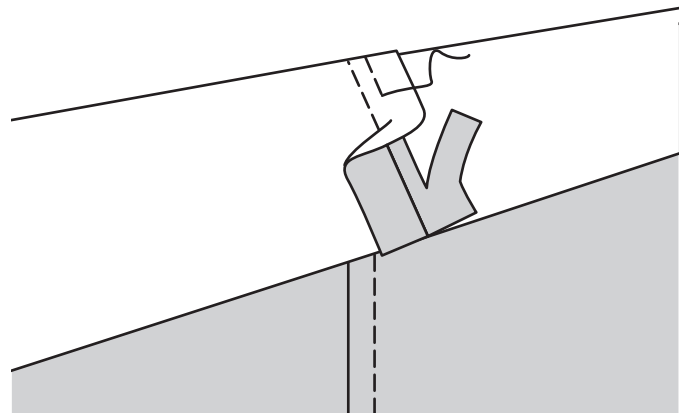
ODER

Nähen Sie die Naht und bügeln Sie sie auf eine Seite. Steppen Sie auf der Außenseite 3mm-6mm von der Nahtlinie durch alle Lagen.



WIE MAN EINE KEDERNAHT MACHT

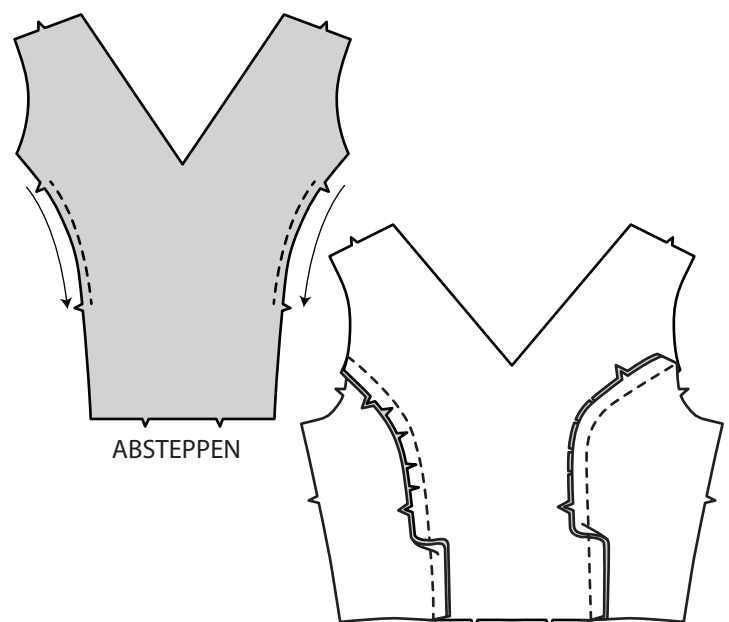
Nähen Sie die Naht rechts auf rechts und bügeln Sie sie zu einer Seite hin. Schneiden Sie die untere Naht auf knapp 6mm zurück. Steppen Sie auf der Außenseite 6 mm von der Naht entfernt ab, wobei Sie die nicht beschnittene Nahtzugabe auffangen. Falls gewünscht, steppen Sie dicht an der Nahtlinie knappkantig.



WIE MAN EINE PRINZESSINNENNAHT NÄHT

STEPPEN Sie die Seitenkante des vorderen Oberteils zwischen den Kerben FEST.

Nähen Sie die Seitenteile des vorderen Oberteils RECHTS AUF RECHTS auf das vord. Oberteil. Schneiden Sie die Kurven ein, falls erforderlich. Bügeln Sie die Nähte zum Vorderteil.



Nähte Fortsetzung

WIE MAN STÄBCHEN IN NAHTZUGABE

NÄHT

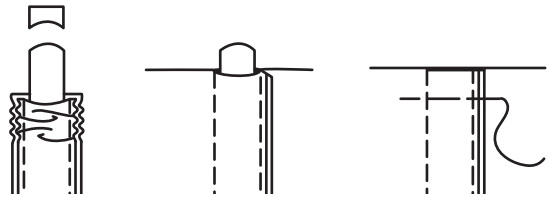
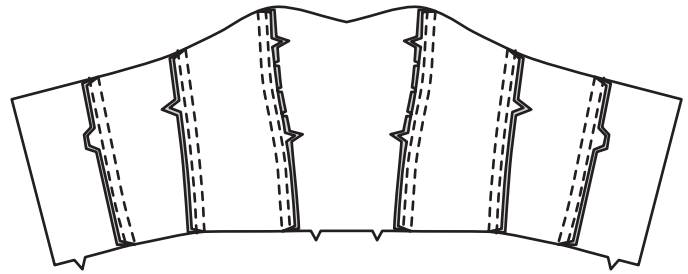
Um Tunnel für das Stäbchen zu bilden, nähen Sie die Nähte 1 cm von der vorherigen Naht entfernt mit den Nahtzugaben.

Schneiden Sie das Stäbchen in der Länge der Naht abzüglich der oberen und unteren Nahtzugabe zu.

Entfernen Sie ggf. das Stäbchen aus dem ursprünglichen Tunnel.

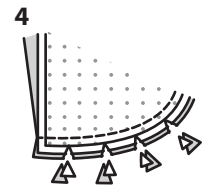
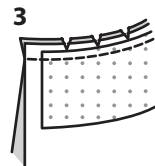
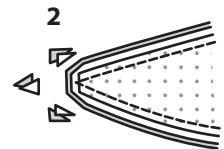
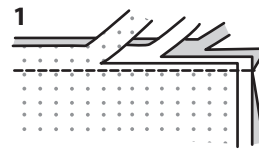
Beschneiden Sie 6 mm des Stäbchens von jedem Ende und biegen Sie die Enden wie gezeigt. Stecken Sie das Stäbchen in die Nahtzugabe des Oberteils.

Heften Sie 1.5 cm von der oberen und unteren Kante des Tunnels entfernt, achten Sie darauf, dass Sie nicht in das Stäbchen hängen bleiben.



BESCHNEIDEN, EINSCHNEIDEN UND SCHICHTEN VON NÄHTEN

1. Reduzieren Sie das Volumen, indem Sie die Nahtzugabe beschneiden und die Nähte wie gezeigt schichten.
2. Beschneiden Sie bei scharfen Spitzen überschüssige Nahtzugaben und beschneiden Sie die Ecken.
3. Für glatte Innenkurven überschüssige Nahtzugabe beschneiden und dicht an den Stichen einschneiden.
4. Für glatte Außenkurven beschneiden Sie überschüssige Nahtzugabe und schneiden Dreieckskeile entlang der Kurvenstiche aus.



WIE MAN NAHTZUGABEN VERSÄUBERT

Nähte können auch versäubert werden, indem Sie die Nähte aufbügeln und die Schnittkanten mit 6 mm Abstand zur Kante nähen.

Versäubern Sie mit einer der folgenden Methoden:

1. Beschneiden Sie die Schnittkanten mit einer Zackschere oder mit einem Zickzackstich.
2. Wenden Sie die Unterkante entlang der Naht und nähen Sie sie fest.
3. Nähen Sie mit einer Serger-Nähmaschine entlang der Schnittkante, ohne die Nahtzugabe abzuschneiden.
4. Fassen Sie die Schnittkante mit Nahtband oder Schrägband ein.

